

# Loisirs et Distractions

je voudrais  
savoir  
bricoler

pour la  
chambre  
de Jean-Michel,  
un meuble  
compact  
« sommeil-  
travail-  
rangement ».

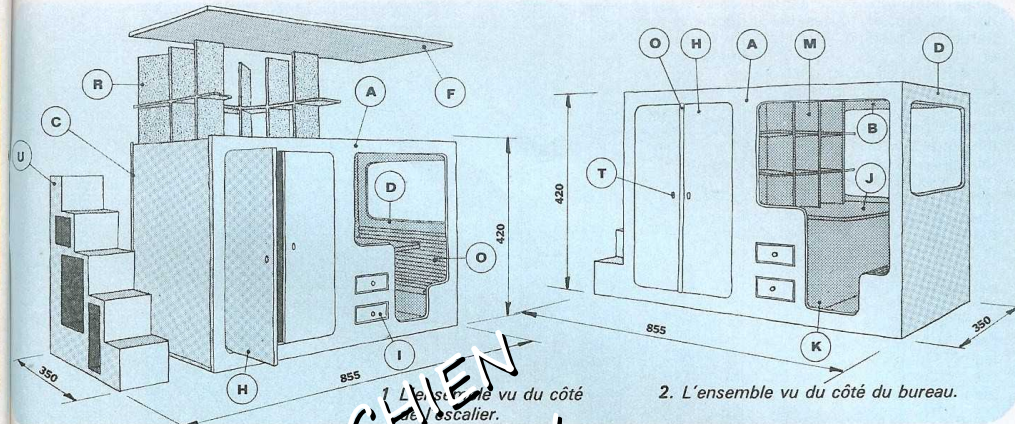
Si vous appréciez la décoration contemporaine, ce meuble en bois peint sera l'élément important de la chambre de Jean-Michel. Son exécution vous demandera une petite semaine de patience... et environ trois mètres carrés de contre-plaqué.

Cet ensemble comprend :

- Sur la droite, le bureau et son banc muni de tiroirs (pouvant être traités en niches) et de casiers pour le rangement des accessoires d'écolier.
- Au centre, une vaste penderie de forme circulaire dans laquelle vous pouvez envisager, comme nous, des nombreuses étagères où ranger les vêtements.
- Sur la gauche, un escalier qui permet d'accéder au couchage situé à la partie supérieure. Cet escalier est creusé de casiers-niches où l'on pourra disposer des livres ou des bibelots.

Toutes les dimensions  
sont en millimètres.

(Suite pages 150/151.)



## FOURNITURES

- (A) la façade, contre-plaqué 10 mm. d'épaisseur, 755 × 420 mm.  
 (B) le dos, contre-plaqué 10 mm. d'épaisseur, 755 × 420 mm.  
 (C) le côté escalier, contre-plaqué 10 mm. d'épaisseur, 400 × 330 mm.  
 (D) le côté bureau, contre-plaqué 10 mm. d'épaisseur, 400 × 330 mm.  
 (E) le fond, contre-plaqué 10 mm. d'épaisseur, 755 × 330 mm.  
 (F) le dessus, contre-plaqué 10 mm. d'épaisseur, 755 × 330 mm.  
 (G) la cloison, contre-plaqué 10 mm. d'épaisseur, 400 × 330 mm.  
 (H) les deux portes, contre-plaqué 10 mm. d'épaisseur, 360 × 300 mm.  
 (I) les tiroirs : 2 tiroirs en bois de 105 × 40, profondeur 150 à 200 mm.  
 (J) le bureau, contre-plaqué 10 mm. d'épaisseur, 330 × 270 mm.  
 (K) le coffre à tiroirs, contre-plaqué 10 mm. d'épaisseur, 170 mm.  
 (L) les deux séparations intérieures, contre-plaqué 10 mm. d'épaisseur, 330 × 130 mm.  
 (M) le casier du bureau, contre-plaqué de 5 mm. d'épaisseur, comprend deux étagères de 330 × 80 et trois séparations de 220 × 80 mm.  
 (N) le banc, contre-plaqué de 10 mm. d'épaisseur, 330 × 95 mm.  
 (O) baguettes « chant plat » de 15 mm. de large, longueur totale : 5 mètres.  
 (P) tasseau carré de 10 × 10 mm., longueur totale : 2 mètres.  
 (R) la penderie, contre-plaqué de 5 mm. d'épaisseur, comprend trois étagères (R 1) de 350 × 330 mm. et sept séparations (R 2) de 400 × 75 mm.  
 (S) les charnières de porte : quatre clous tête plate de 45 mm. de long.  
 (T) les poignées de porte : deux boutons à visser, en laiton.  
 (U) l'escalier, contre-plaqué de 5 mm. d'épaisseur, comprend deux joues (U 1) à découper dans un carré de 420 mm. de côté.  
 Tous les autres repères de (U 2) à (U 6) s'exécutent avec une bande de contre-plaqué de 100 mm. de large que l'on découpe à la demande ; longueur totale env. 3 mètres.  
 (V) la tringle de la penderie : baguette ronde de diamètre 5 mm. longueur 300 mm.



Modèle numérisé par TITTOULECHEN  
<http://membres.lycos.fr/titoulechien/>

## le meuble

### LES DECOUPES

L'ensemble se compose principalement d'un coffre sur lequel viennent se greffer toutes les autres parties du meuble. Préparez donc en premier les sept éléments constituant ce coffre. Découpez-les suivant les indications du croquis 3. Vous constaterez que la plupart des ouvertures possèdent des angles arrondis : pour ce faire, munissez-vous d'une mèche à bois ou, mieux, d'une scie-cloche montée sur une perceuse et percez à chaque angle un trou de 30 mm. de diamètre. Sciez ensuite en suivant le tracé et en passant d'un trou à l'autre, vous obtiendrez ainsi une découpe avec des angles arrondis à 15 mm. Soignez tout particulièrement l'ouverture qui correspond à l'emplacement des portes afin que les côtés soient bien perpendiculaires. Poncez toutes les découpes ainsi que les chants extérieurs.

### LE PRE-ASSEMBLAGE DU COFFRE

Assemblez tous les éléments du coffre dans l'ordre alphabétique précisé par le croquis 4. N'utilisez pas de colle, faites cet assemblage à l'aide de clous « tête d'homme » et plantez-les succinctement afin que l'ensemble reste démontable en vue des opérations suivantes. Vérifiez la position de chaque élément en utilisant une équerre pour vous assurer de la perpendicularité du coffre.

Quand toutes les pièces sont en place, repérez-les au crayon, l'une par rapport à l'autre, afin d'éviter de les intervenir et démontez l'ensemble pour exécuter les retouches nécessaires. Tracez alors sur la cloison G, le fond E et le côté D, les emplacements des différents éléments constituant le bureau et son banc, puis commencez l'assemblage définitif du coffre.

En respectant les repères notés précédemment, collez et clouez ensemble le dos B, le fond E, le côté C et la cloison intérieure G. Laissez sécher et préparez les éléments du bureau.

Découpez la tablette de bureau J ainsi que le côté du bloc tiroirs K et les séparations L. Collez et clouez ces pièces dans la position indiquée par le croquis 5. Fixez deux tasseaux P, l'un sur la cloison G, l'autre sur le fond E et mettez en place l'ensemble-bureau qui s'appuie sur ces deux tasseaux.

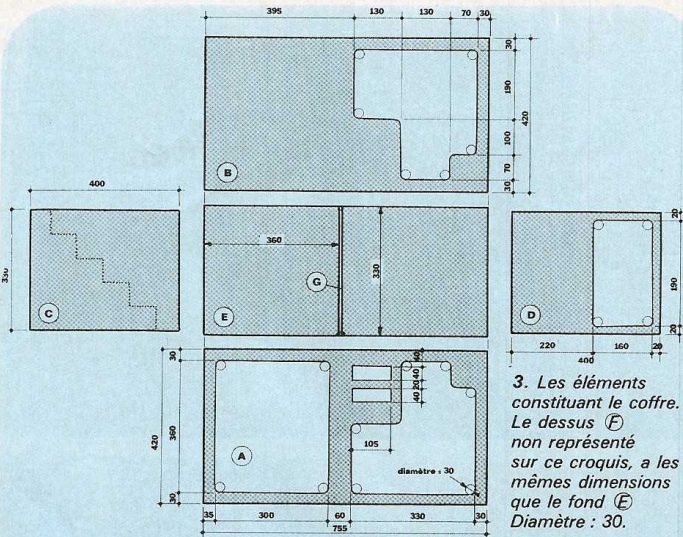
Présentez la façade A sur l'avant du coffre pour vérifier la position des séparations L : elles se situent au ras du bord inférieur des deux rectangles découpés dans la façade. Cette vérification étant faite, collez et clouez tous les éléments du bureau et du bloc-tiroirs au travers de la cloison G et du fond E. Fixer également la façade A puis clouez la tablette

de bureau J de chaque côté, à travers le dos B et le fond E. Laissez sécher et préparez les éléments du bureau.

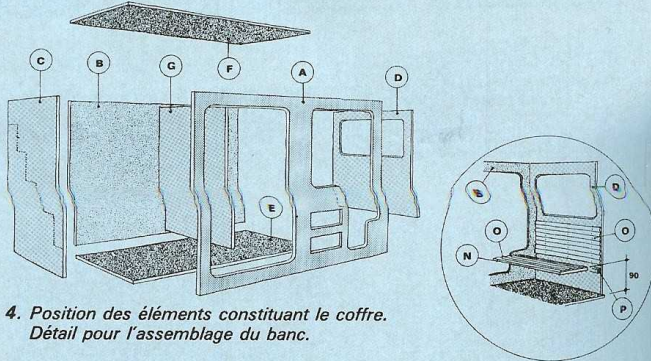
Imprimez un morceau de contre-plaqué N. Poncez-le sur toute sa longueur pour obtenir un chant avant arrondi. Sur la face supérieure, placez côte à côte six baguettes de chant plat O. Assemblez cet ensemble à l'intérieur du coffre et maintenez chacune de ses extrémités par deux petits tasseaux P respectivement cloués contre le dos B et la façade A. Ensuite, mettez en place le côté D qui ferme l'arrière du bureau. A l'aide d'un crayon, tracez sur ce panneau la position horizontale du banc. Démontez le côté D et, en partant de la ligne précédemment tracée, clouez côte à côte huit baguettes de chant plat O qui représentent la hauteur du dossier. A la partie inférieure, clouez ensuite un tasseau P (voir détail du croquis 4) qui supportera l'arrière du banc.

# Loisirs et Distractions

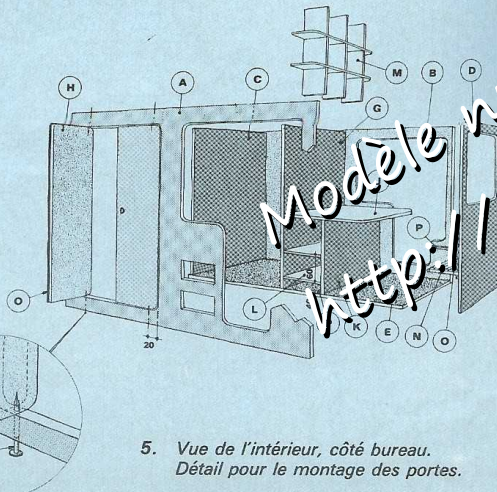
(Suite des pages 148-149.)



3. Les éléments constituant le coffre. Le dessus F non représenté sur ce croquis, a les mêmes dimensions que le fond E. Diamètre : 30.



4. Position des éléments constituant le coffre. Détail pour l'assemblage du banc.



5. Vue de l'intérieur, côté bureau. Détail pour le montage des portes.



du bureau J de chaque côté, à travers le dos B et le fond E. Laissez sécher et préparez les éléments du bureau.

Imprimez un morceau de contre-plaqué N. Poncez-le sur toute sa longueur pour obtenir un chant avant arrondi. Sur la face supérieure, placez côte à côte six baguettes de chant plat O.

Assemblez cet ensemble à l'intérieur du coffre et maintenez chacune de ses extrémités par deux petits tasseaux P respectivement cloués contre le dos B et la façade A. Ensuite, mettez en place le côté D qui ferme l'arrière du bureau. A l'aide d'un crayon, tracez sur ce panneau la position horizontale du banc. Démontez le côté D et, en partant de la ligne précédemment tracée, clouez côte à côte huit baguettes de chant plat O qui représentent la hauteur du dossier. A la partie inférieure, clouez ensuite un tasseau P (voir détail du croquis 4) qui supportera l'arrière du banc. Fermez définitivement l'arrière du

coffre en reliant et clouant en place le panneau D. A ce stade des opérations, seul le dessus F reste à monter pour vous permettre d'accéder à l'intérieur de la penderie et du bureau.

### LES PORTES (croquis 5)

Découpez un rectangle de contre-plaqué de 360 x 300 mm. A l'aide d'une râpe, puis avec du papier de verre, arrondissez les quatre angles par des rayons de 15 mm. afin que le profil corresponde aux dimensions de l'ouverture découpée dans la façade A.

Faites cet ajustement avec précision puis sciez le rectangle de contre-plaqué en deux dans le sens de la longueur pour obtenir les deux portes H. Le pivotement des portes est obtenu à l'aide de clous S (voir détail du croquis 5). Pour implanter ces clous sans que le contre-plaqué se déforme, faites des avant-trous : à l'aide d'un foret d'un diamètre légèrement inférieur à celui du clou, percez la tranche du contre-plaqué sur une profondeur équivalente à la longueur du clou. Exécutez ces perçages à 20 mm.

des rives extérieures des portes, en veillant à ce qu'ils soient bien parallèles entre eux. Sur l'une des portes, clouez une baguette O afin de dissimuler le joint de la fermeture. Ensuite, montez les portes en introduisant les clous S dans leurs logements. Enduisez-les de paraffine pour faciliter leur pénétration.

### LE CASIER DE BUREAU (croquis 5)

Le casier de bureau M s'exécute de la même façon que la penderie. Il comprend deux étagères et trois séparations verticales qui, après l'emboîtement des rainures, forment neuf cases identiques.

### LES TIROIRS (croquis 1)

Vous ne rencontrerez aucune difficulté dans l'exécution des deux tiroirs I. Toutefois, pour vous faciliter la tâche et écourter le temps d'exécution de l'ensemble, nous vous conseillons d'acheter des tiroirs tout faits.

(Suite au dos.) ▶